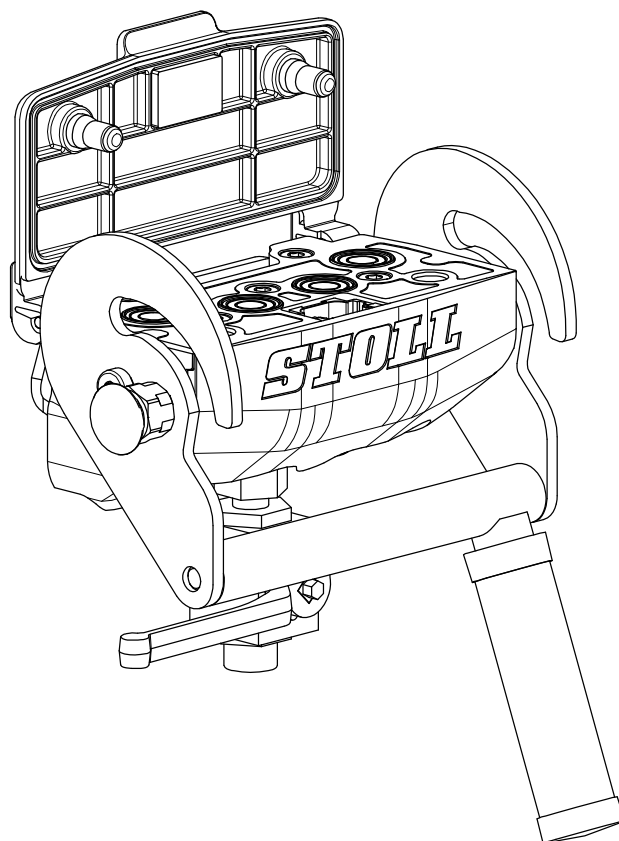


STOLL

The Loader Specialist.

INSTRUCTION DE MONTAGE

Hydro-Fix



Wilhelm STOLL Maschinenfabrik GmbH

Postfach 1181, 38266 Lengede
Bahnhofstr. 21, 38268 Lengede

Telefon: +49 (0) 53 44/20 0

Fax: +49 (0) 53 44/20 182

E-Mail: info@stoll-germany.com

Web: www.stoll-germany.com

Sommaire

1	Sécurité.....	3
1.1	Consignes visant à prévenir les risques liés au montage et à l'installation	3
1.2	Consignes visant à prévenir les risques liés à une installation défectueuse	3
1.3	Reglementation d'utilisation	3
2	À propos de cette notice	3
3	Vue d'ensemble	4
3.1	Liste des équipements.....	4
3.2	Partie supérieure Hydro-Fix.....	4
3.3	Partie inférieure Hydro-Fix.....	5
4	L'assemblage.....	6
4.1	Préparation de l'interface électrique	6
4.2	Montage de la partie supérieure de l'Hydro-Fix	8
4.3	Montage de la partie inférieure de l'Hydro-Fix sur système hydraulique confort ou standard.....	9
4.3.1	Montage su support	9
4.3.2	Montage sans système électrique.....	9
4.3.3	Montage avec interface électrique intégrée	10
4.4	Montage de la partie inférieure de l'Hydro-Fix sur les distributeurs Hydac (monolevier).....	11
4.4.1	Montage sans système électrique.....	11
4.4.2	Montage avec interface électrique intégrée	12

1 Sécurité

1.1 Consignes visant à prévenir les risques liés au montage et à l'installation

- Sécurisez le tracteur contre tout démarrage et tout déplacement inopinés.

Danger lors de travaux sur le système hydraulique!

L'huile hydraulique peut gicler sous haute pression/à grande vitesse et blesser grièvement les personnes se trouvant à proximité !

Les appareils hydrauliques peuvent bouger de manière inattendue en cas de chute de pression (par ex. desserrement d'un conduit)!

- En cas de travaux sur le système hydraulique, le mettre hors pression et prévenir toute remise en marche fortuite. À cet effet, suivez les indications de la notice d'utilisation du tracteur.
- En cas de travaux sur le système hydraulique à réaliser obligatoirement sous pression (par ex. en cas de purge) :
protégez-vous contre des fuites d'huile éventuelles !
Veillez à ce qu'aucune autre personne ne soit en danger !

1.2 Consignes visant à prévenir les risques liés à une installation défectueuse

Des conduites hydrauliques mal installées sont une source de danger pour l'opérateur et d'autres personnes présentes.

- Veillez à une installation conforme des conduites hydrauliques ! Respecter les instructions de montage des équipements hydrauliques.
- Évitez toute torsion : les tuyaux hydrauliques ne doivent pas présenter de pliures.
- Évitez de soumettre les tuyaux à des contraintes de traction et d'écrasement.
- Posez les tuyaux de sorte à éviter toute courbure ou tout frottement. Veillez notamment à ce que le parcours des tuyaux soit rectiligne à la sortie des points de raccordement. Un pliage au niveau du raccordement peut entraîner une rupture du tuyau.
- Observez les réglementations en vigueur en matière de protection au travail et les normes techniques applicables aux conduites hydrauliques.

1.3 Réglementation d'utilisation

Les appareils de équipements décrits dans cette notice sont exclusivement prévus pour équiper les tracteurs agricoles et forestiers et pour commander les chargeurs frontaux Stoll.

La pression maximale autorisée dans le système hydraulique est de 205 bars.

Par ailleurs, sont à observer les indications portant sur une utilisation conforme à l'usage prévu et portant sur les caractéristiques techniques répertoriées dans la notice d'utilisation du chargeur frontal.

2 À propos de cette notice

Cette notice d'utilisation décrit les différentes versions de l'interface hydraulique « Hydro-Fix (voir tableau suivant).

Veillez également respecter les notices de montage jointes aux équipements hydrauliques ou aux kits de chargeurs frontaux, les points de raccordement individuels et les supports de montage pour chaque tracteur.

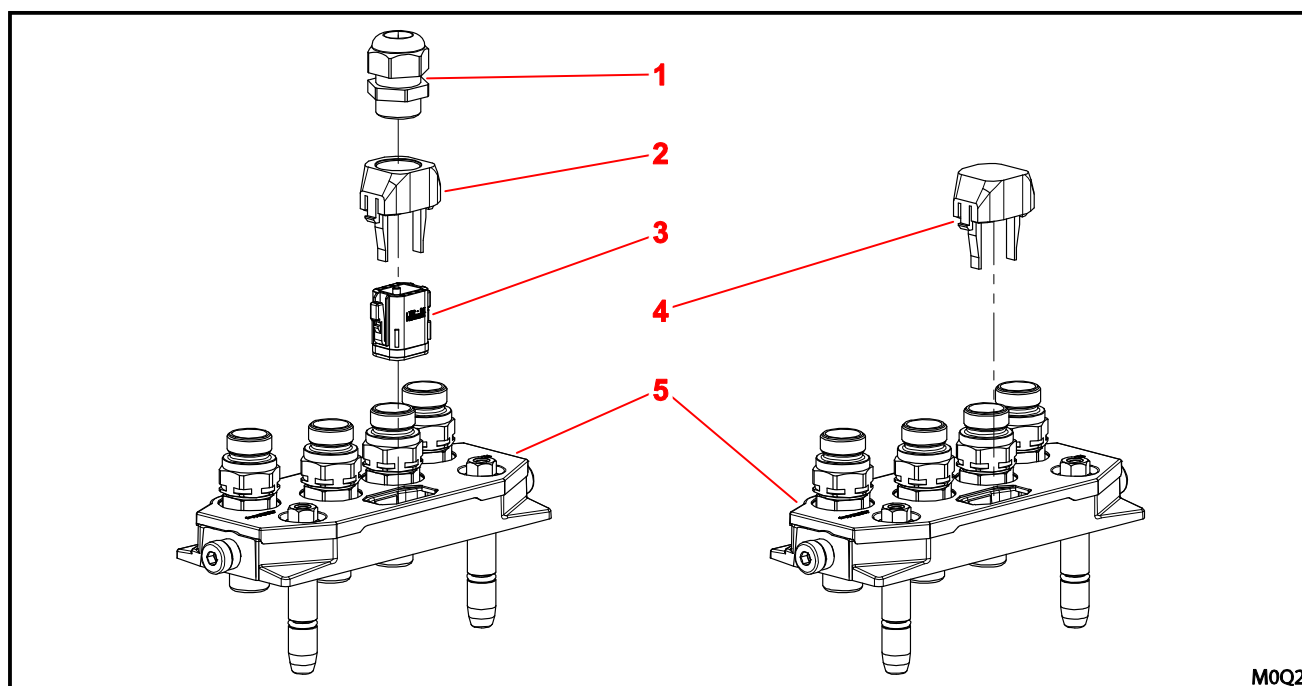
La notice de montage s'adresse aux ateliers spécialisés. Une expérience particulière dans l'installation de composants hydrauliques est requise.

3 Vue d'ensemble

3.1 Liste des équipements

Numéro de pièce	Designation	Remarque:
3616890	Hydro-Fix cpl. pour EHS	Kit de mise à niveau pour les tracteurs avec commande à monolevier, complet, sans système électrique
3616900	Hydro-Fix cpl. standard	Kit de mise à niveau pour les tracteurs avec système hydraulique confort ou standard, complet, sans système électrique
3618680	Partie inférieure Hydro-Fix, monolevier, avec système électrique	Kit de mise à niveau pour tracteurs avec commande à monolevier, uniquement partie inférieure, y compris interface électrique
3618690	Partie inférieure Hydro-Fix, standard, avec système électrique	Kit de mise à niveau pour tracteurs avec système hydraulique confort ou standard, uniquement partie inférieure, y compris interface électrique
3618640	Hydro-Fix kpl. für EHS, pour équipements	Kit de mise à niveau pour tracteurs avec commande à monolevier, y compris partie supérieure Hydro-Fix et interface électrique
3617850	Hydro-Fix cpl. standard avec équipements	Kit de mise à niveau pour tracteurs avec système hydraulique confort ou standard, y compris partie supérieure et interface électrique
3616920	Partie supérieure Hydro-Fix	Partie supérieure Hydro-Fix, sans système électrique
3618840	Partie supérieure Hydro-Fix	Partie supérieure Hydro-Fix, avec système électrique

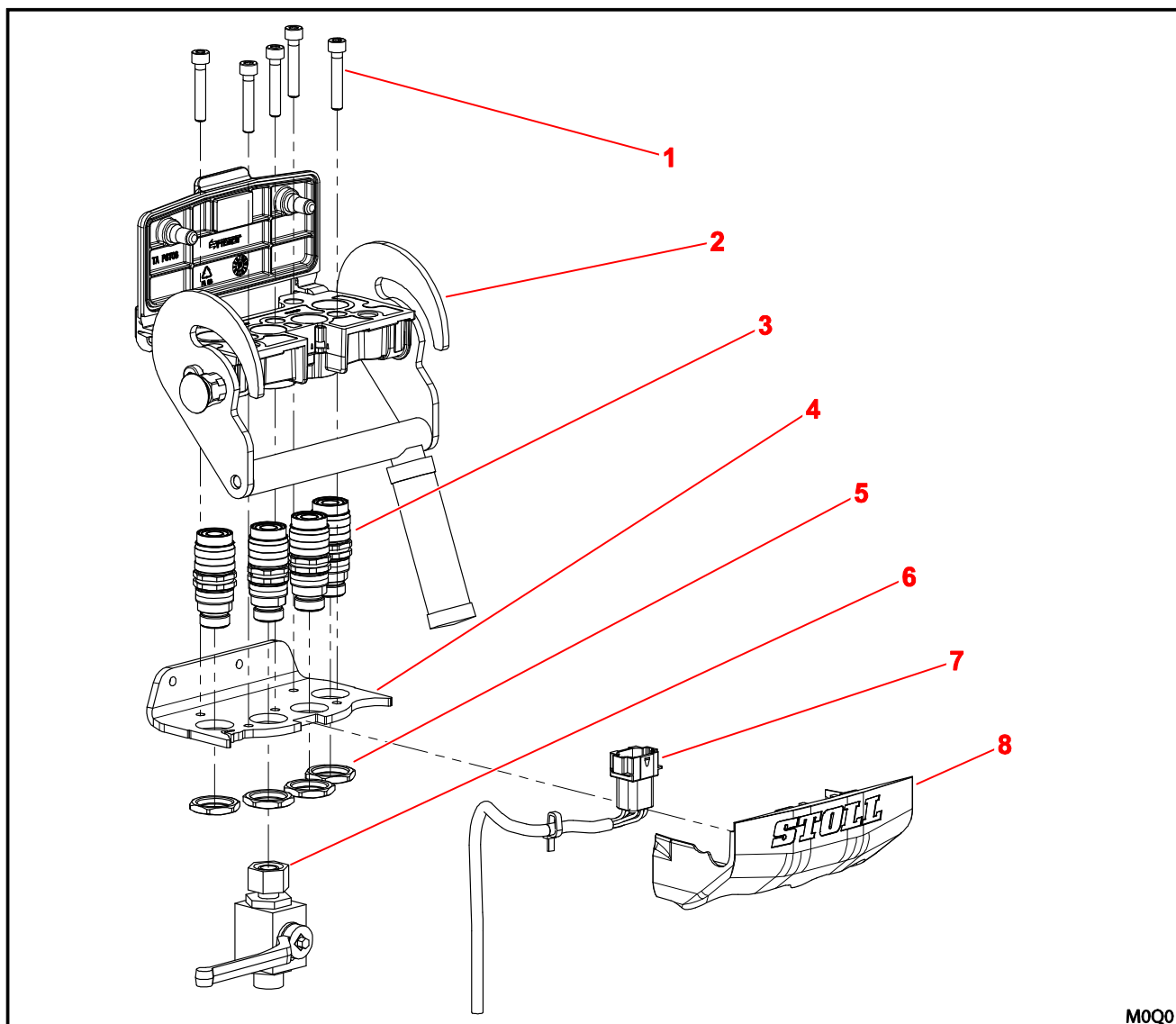
3.2 Partie supérieure Hydro-Fix



M002

Pos.	Nombre	Designation	Remarque:
1	1	Raccord PG	uniquement si interface électrique intégrée, inclus dans 3618640, 3617850, 3618840
2	1	Capuchon pour décharge de traction	
3	1	Douille	
4	1	Obturateur	inclus dans 3616890, 3616900
5	1	Partie supérieure Hydro-Fix	inclus dans 3616890, 3616900, 3618640, 3617850, 3618840 (cache antipoussière sans illustration)
6	1	Cache antipoussière	

3.3 Partie inférieure Hydro-Fix



M0Q0

Pos.	Nomb- re	Designation	Remarque:
1	5	Vis à tête cylindrique M8x45	Vis à tête cylindrique M8x45 3616890, 3616900, 3618680, 3618690, 3618640, 3617850
2	1	Partie inférieure Hydro-Fix	
3	4	Manchons d'accouplement	uniquement si système hydraulique standard ou confort, inclus dans 3616900, 3618690, 3617850
4	1	Support avec 2 vis M8x20 et bagues de sûreté	
5	4	Écrou pour manchon d'accouplement	
6	1	Robinet de retenue	Composant du système hydraulique standard
7	1	Kit électrique	uniquement si interface électrique intégrée, inclus dans 3618640, 3617850
8	1	Protection frontale	Vis à tête cylindrique M8x45 3616890, 3616900, 3618680, 3618690, 3618640, 3617850

4 L'assemblage

4.1 Préparation de l'interface électrique

Les nouveaux connecteurs enfichables remplacent les fiches 7 pôles existantes et les prises.



Si des diodes sont montées dans la prise 7 pôles, observer les indications ci-après.

- Marquer le numéro de contact sur les fils des câbles de la prise et de la fiche puis les retirer.
- Démontez la prise



Les numéros de contact des fiches et prises 7 pôles et ceux des connecteurs enfichables 8 pôles coïncident.

Pour l'assignation au niveau du chargeur frontal des couleurs de fils et des fonctions aux numéros de contact, se reporter au tableau.

Le tableau indique l'équipement maximal. Selon le niveau d'équipement et type de chargeur frontal, des câbles peuvent manquer.

Chargeur frontal-Fonction auxiliaire	Fil Couleur	Prise de courant 8 pôles n° de contact	Prise de courant 7 pôles n° de contact
- 4. ème fonction (FS, FZ, FE)	marron (bn)	1	1
- 3. ème fonction (FS, FZ, FE)	noir (bk)	2	2
Avance rapide (FS+) ou bennage accéléré (FZ+, FZ-L)	bleu (bu)	3	3
Réserve de cavage (FZ+) ou Return-To-Level (FZ-L)	blanc (wh)	4	4
Comfort Drive	jaune (ye)	5	5
Hydro-Lock (verrouillage hydraulique d'outils)	rouge (rd)	6	6
Mise à la terre	vert (gn)	7	7

Observations concernant les diodes



Certains chargeurs frontaux et équipements de chargeur frontal requièrent des diodes. Si ces diodes sont montées dans ou sur la prise 7 pôles :

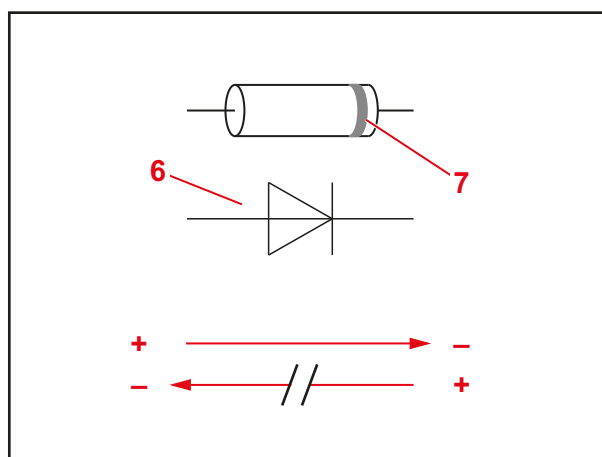
- marquer les diodes et retirer.
- Raccorder les diodes à l'autre extrémité des fils/câbles correspondants.



Le sens de montage des diodes est d'une importance capitale: les diodes ne laissent passer le courant que dans une seule direction, la dénommée direction de passage. Dans l'autre direction, le sens de non-conduction, le courant ne passe pas.

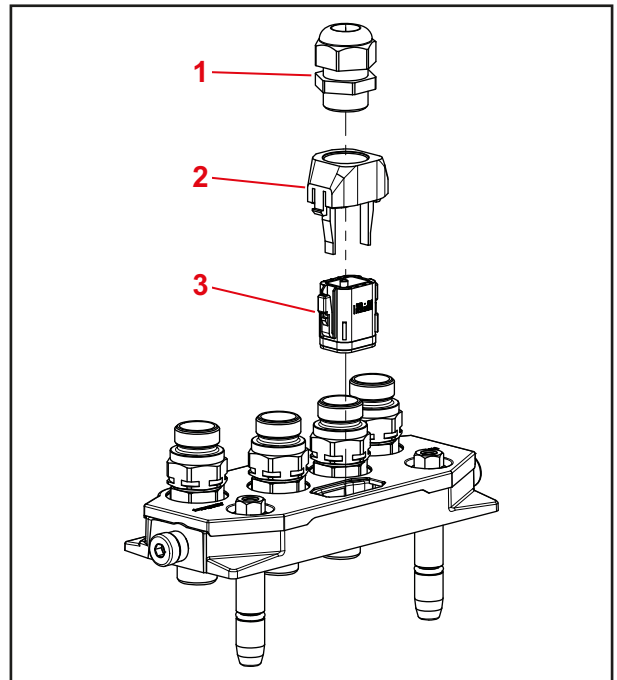
Dans les schémas de branchement, les diodes sont représentées par un symbole (6). Le triangle du symbole indique la direction de passage, la ligne verticale le "côté de blocage".

Sur les diodes, le côté de blocage est signalé par un anneau (7).

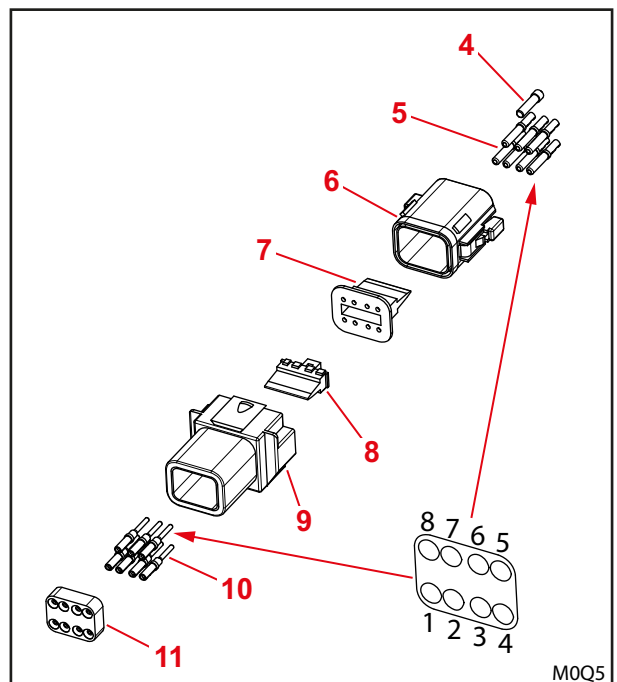


Boîtier de connecteur femelle pour partie supérieure

- Pousser le raccord PG (1) et le capuchon (2) sur le câble.
- Fixer les contacts de connecteur femelle (5) sur les différents fils.
- Placer les contacts du connecteur femelle (5) dans le boîtier (3, 6) au niveau des positions 1 à 7 : engager le contact à travers le joint jusqu'à encliquetage. En tirant légèrement sur le câble, vérifier le bon encliquetage du contact.
- Placer le bouchon d'obturation (4) au niveau de la pos.8
- Placer le coin (7) et appuyer fermement.

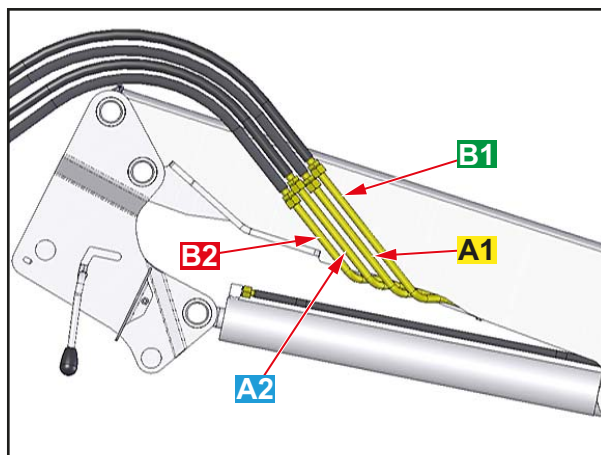
**Boîtier du connecteur pour partie inférieure**

- Extraire le joint (11) du boîtier de connecteur (9). Le joint (11) est superflu.
- Fixer les contacts mâles (10) sur les différents fils.
- Placer les contacts mâles (10) dans le boîtier (9) au niveau des positions 1 à 7. Engager le contact jusqu'à encliquetage. En tirant légèrement sur le câble, vérifier le bon encliquetage du contact.
- Placer le coin (8) et appuyer fermement.



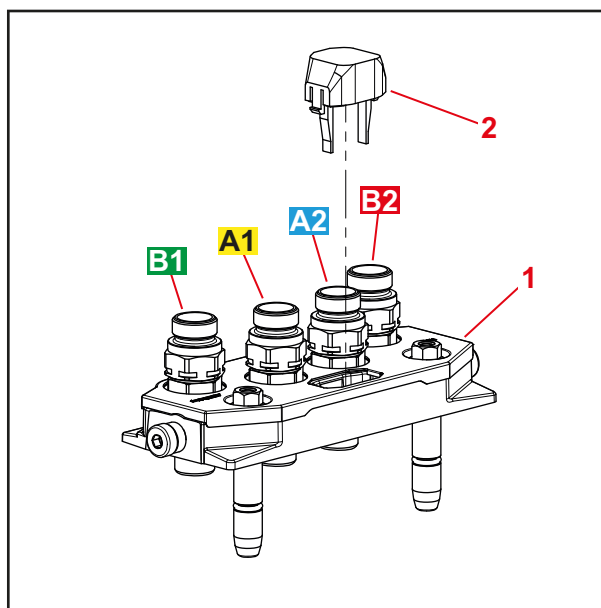
4.2 Montage de la partie supérieure de l'Hydro-Fix

- Démontez les raccords hydrauliques éventuellement présents.
- Raccordez les conduites hydrauliques A1, B1, A2, B2 du brancard à la partie supérieure de l'Hydro-Fix (1).



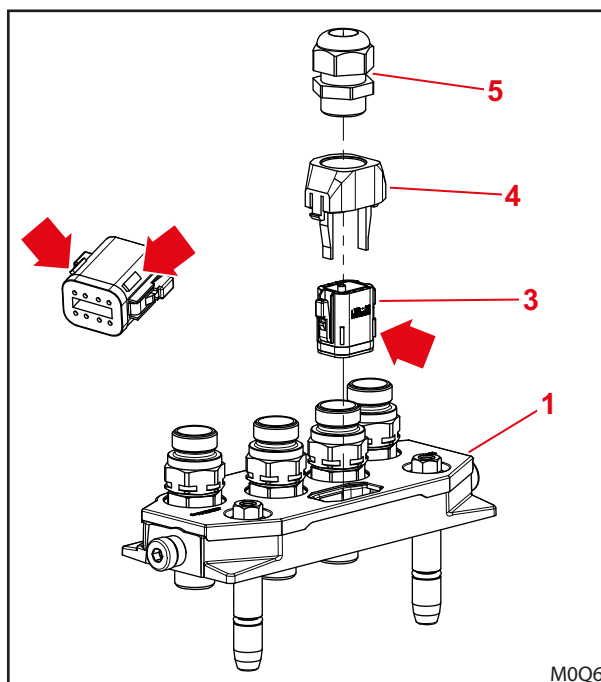
En cas de chargeurs frontaux sans système électrique :

- Placer le cache de protection (2) sur la partie inférieure (1). (Le côté large orienté vers les raccords hydrauliques.)



En cas de chargeurs frontaux avec système électrique :

- Placer le boîtier de connecteur femelle (3) sur la partie inférieure (1), de sorte que les « ergots » (flèche rouge) soient orientés vers l'avant.
- Placer le capuchon (4). (Le côté large orienté vers les raccords hydrauliques.)
- Visser le raccord PG (5) sur le capuchon (4).
- Serrer l'écrou-raccord du raccord PG. (décharge de traction)



M0Q6

4.3 Montage de la partie inférieure de l'Hydro-Fix sur système hydraulique confort ou standard

Outils nécessaires

1. Clé Allen SW6
2. Tournevis
3. Clé à fourche SW13, SW24, SW27, SW30, SW 34

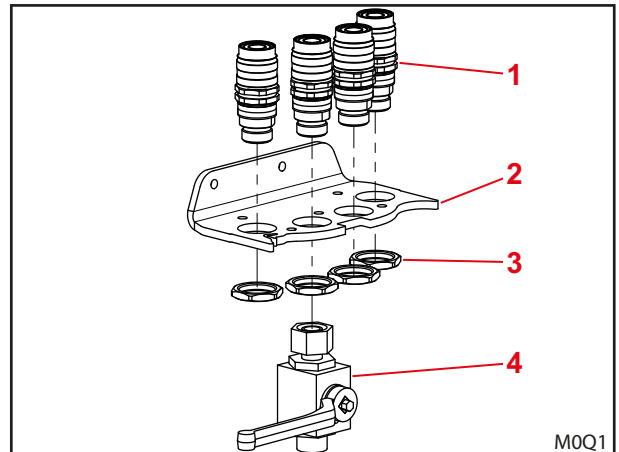
4.3.1 Montage su support

- Fixer le support (2) au moyen de 2 vis M8x20 sur l'élément de montage de droite.
- Fixer les 4 raccords hydrauliques (1) au moyen des écrous (3) sur le support (2).
- En cas de système hydraulique standard : fixer le robinet d'arrêt (4) sur l'accouplement pour la conduite de levage.
- Raccorder les 4 conduites hydrauliques en bas au niveau des accouplements ou du robinet d'arrêt.

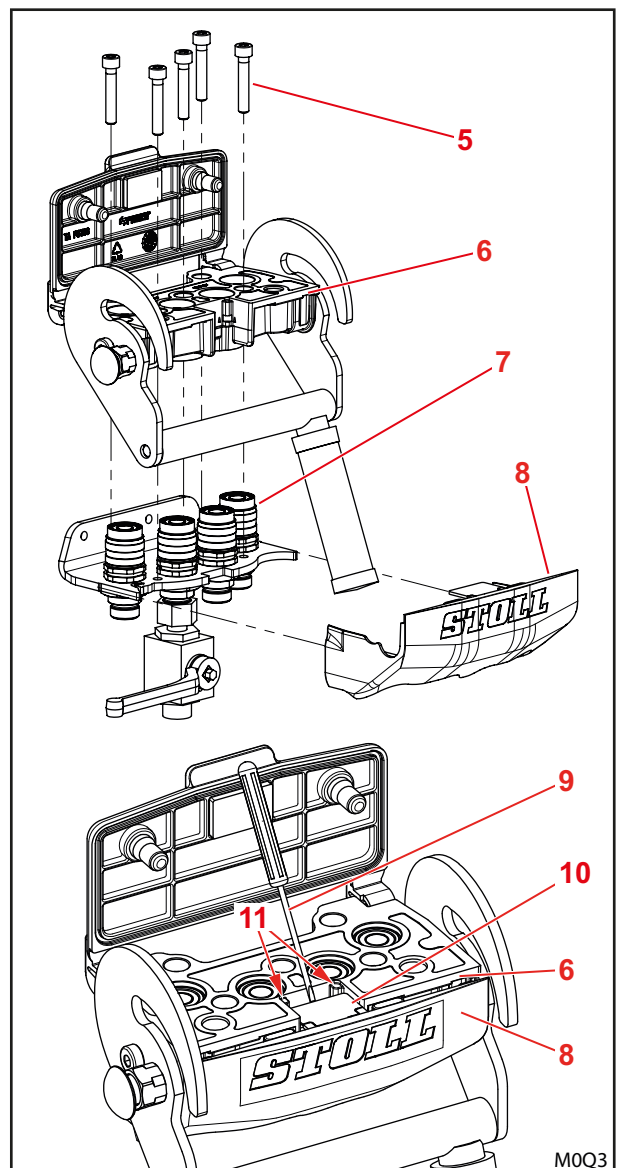
☞ Observer les instructions de montage du jeu de montage et du système hydraulique ! Vérifier la correcte affectation des conduites hydrauliques !

4.3.2 Montage sans système électrique

- Pousser le couvercle (8) sur le support (7) sans atteindre l'arrière.
- Pousser la partie inférieure de l'Hydro-Fix (6) sur le support (7) sans atteindre le fond.
- Soulever prudemment la languette (10) avec un tournevis (9) et insérer totalement le couvercle (8) de manière à ce que la languette (10) repose sur les deux surfaces (11).
- Enfoncer complètement la pièce inférieure de l'Hydro-fix (6).
- Fixer la pièce inférieure de l'Hydro-fix (6) avec les 5 vis M8x45 (5) :
 - serrer la vis du milieu en premier,
 - serrer les vis régulièrement.



M0Q1



M0Q3

4.3.3 Montage avec interface électrique intégrée

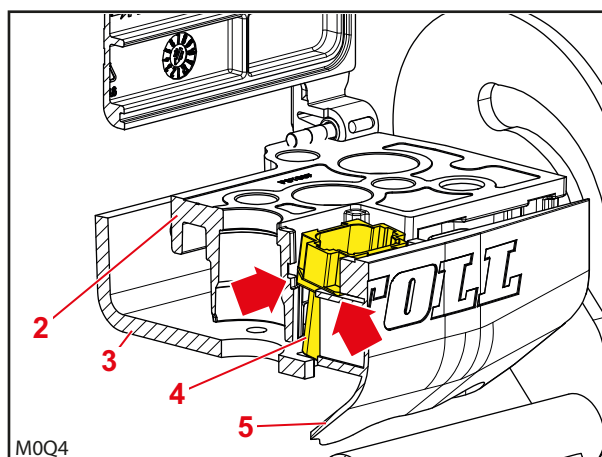
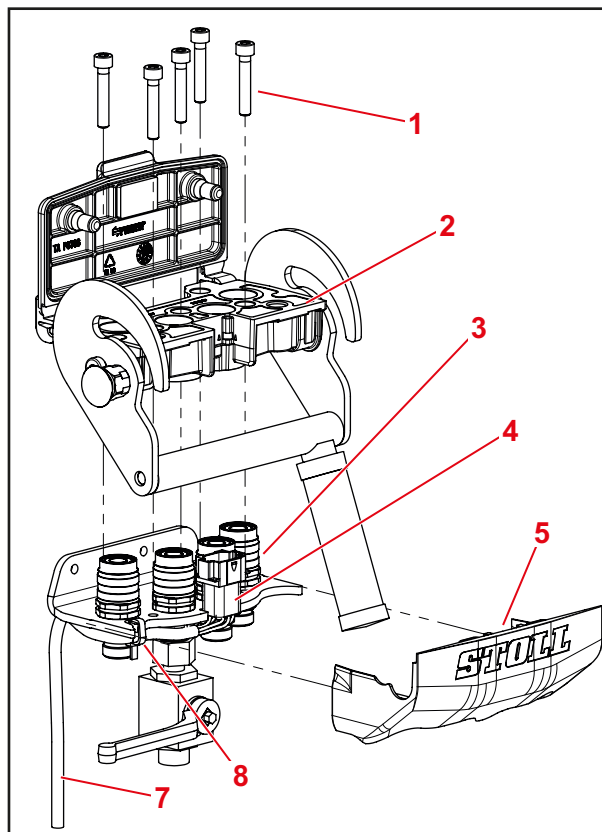
- Retirer la patte du couvercle (5).
- Pousser le couvercle (5) sur le support (3) sans atteindre l'arrière.
- Placer le connecteur enfichable électrique (4) sur le couvercle (5).

☞ L'encoche du raccord à fiche (4) pointe vers la partie inférieure de l'Hydro-fix (2), le ressort vers le cache (5).

- Poser le câble (7) latéralement et sécuriser avec l'attache-câble (8).


☞ Veillez à ne pas coincer le câble !

- Pousser la pièce inférieure de l'Hydro-fix (2) sur la soupape (3), pas jusque tout en bas.
- Positionner le raccord enfichable (4) légèrement en biais pour qu'il glisse dans les guidages et les surfaces (voir flèches dans l'image inférieure) lors du raccordement du couvercle et de la pièce supérieure de l'Hydro-fix.
- Enfoncer complètement le couvercle (5), pousser simultanément la pièce inférieure de l'Hydro-fix vers le bas (2) avec prudence.
- Fixer la pièce inférieure de l'Hydro-fix (2) avec les 5 vis M8x45 (1) :
 - serrer la vis du milieu en premier,
 - serrer les vis régulièrement.



M0Q4

4.4 Montage de la partie inférieure de l'Hydro-Fix sur les distributeurs Hydac (monolevier)

 Observez également la notice d'utilisation de votre commande à monolevier !

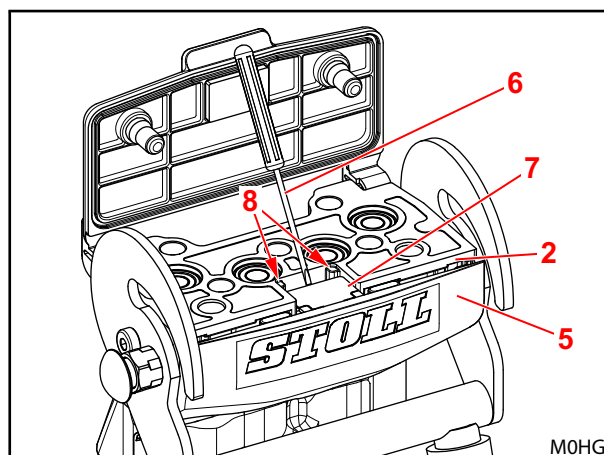
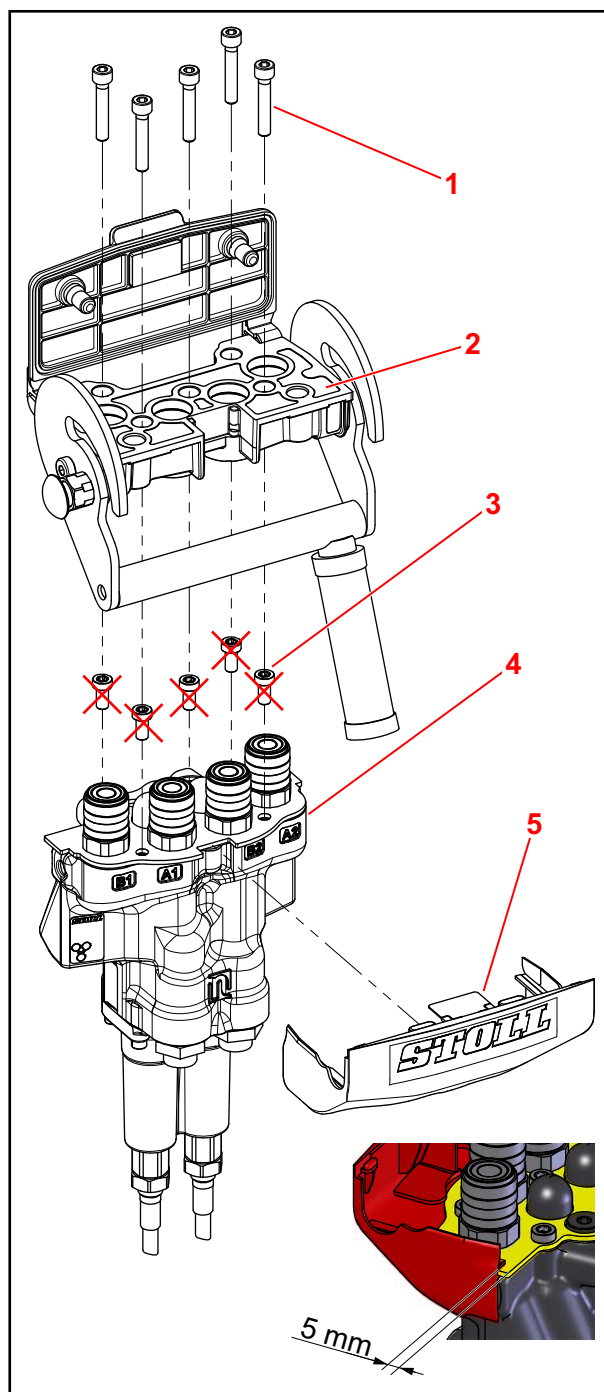
Outils nécessaires

Clé Allen SW6

Tournevis


4.4.1 Montage sans système électrique


- Dévisser 5 vis (3) de la soupape.
- Retirer la patte du couvercle (5).
- Pousser le couvercle (5) sur la soupape (4), jusqu'à environ 5 mm avant le rebord de la tôle.
- Pousser la pièce inférieure de l'Hydro-fix (2) sur la soupape, pas jusque tout en bas.
- Soulever prudemment la languette (7) avec un tournevis (6) et insérer totalement le couvercle (5) de manière à ce que la languette (7) repose sur les deux surfaces (8).
- Enfoncez complètement la pièce inférieure de l'Hydro-fix (2).
- Fixer la pièce inférieure de l'Hydro-fix (2) avec les 5 vis M8x45 (1) :
 - serrer la vis du milieu en premier,
 - serrer les vis régulièrement.



4.4.2 Montage avec interface électrique intégrée

- Dévisser 5 vis (4) de la soupape (5).
- Retirer la patte du couvercle (6). (cf. pos. 7 de la page précédente).
- Pousser le couvercle (6) sur la soupape (5), jusqu'à environ 5 mm avant le rebord de la tôle.
- Insérer le raccord enfichable électrique (3) au niveau du couvercle (6), faire passer le câble (7) sur le côté.

 L'encoche du raccord à fiche (3) pointe vers la partie inférieure de l'Hydro-fix (2), le ressort vers le cache (6).

 Veillez à ne pas coincer le câble !

- Pousser la pièce inférieure de l'Hydro-fix (2) sur la soupape, pas jusque tout en bas.
- Positionner le raccord enfichable (3) légèrement en biais pour qu'il glisse dans les guidages et les surfaces (voir flèches dans l'image inférieure) lors du raccordement du couvercle et de la pièce supérieure de l'Hydro-fix.
- Enfoncer complètement le couvercle (6), pousser simultanément la pièce inférieure de l'Hydro-fix vers le bas (2) avec prudence.
- Fixer la pièce inférieure de l'Hydro-fix (2) avec les 5 vis M8x45 (1) :
 - serrer la vis du milieu en premier,
 - serrer les vis régulièrement.

